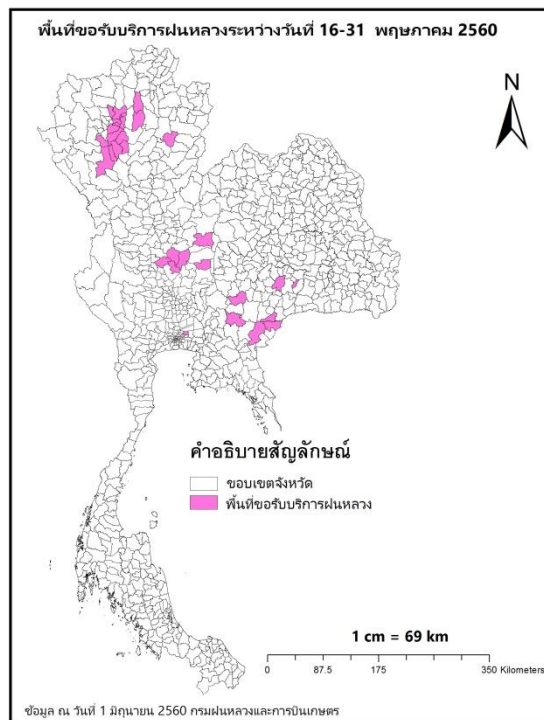




### ๑ การคาดหมายพื้นที่ประสบภัยแล้ง

จังหวัดที่ได้รับผลกระทบภัยแล้งตามรายงานของกรมป้องกันและบรรเทาสาธารณภัย (ปภ.) ณ วันที่ 14 พฤษภาคม 2560 (เวลา 18.00 น.) จังหวัดสระแก้วได้ประกาศสิ้นสุดสถานการณ์ภัยพิบัติ (ภัยแล้ง) ณ วันที่ 21 เมษายน 2560 ปัจจุบันไม่มีจังหวัดที่ประกาศเขตการให้ความช่วยเหลือผู้ประสบภัยพิบัติ (ภัยแล้ง)



### ๑ พื้นที่ขอรับบริการฝนหลวง (ระหว่างวันที่ 16-31 พฤษภาคม 2560)

ภาค	รายชื่อจังหวัด (อำเภอ) ที่มีผู้ขอรับบริการ	การขอรับบริการฝนหลวง (ครั้ง)
เหนือ	ลำปาง (วังเหนือ ห้างฉัตร เกาะคา เสริมงาม แจ้ห่ม), ลำพูน (ทุ่งหัวช้าง บ้านธิ บ้านโฮ้ง ลี้เมืองลำพูน แม่ทา), เชียงใหม่ (ดอยสะเก็ด สันกำแพง สันทราย แม่อน), เพชรบูรณ์ (ศรีเทพ หนองไผ่), แพร่ (ร้องกวาง)	7
กลาง	กรุงเทพมหานคร (เขตคลองสามวา), นครสวรรค์ (ตากฟ้า ท่าตะโก พยุหะคีรี โปศาลี)	3
ตะวันออกเฉียงเหนือ	นครราชสีมา (ปักธงชัย), บุรีรัมย์ (ลำปลายมาศ โนนดินแดง)	3
ตะวันออก	ปราจีนบุรี (นาดี), สระแก้ว (ตาพระยา วัฒนานคร)	2
ใต้	ไม่มีการขอรับบริการ	-
รวม	11 จังหวัด (29 อำเภอ)	15

๑ สถานการณ์ปริมาณน้ำเก็บกักในอ่างเก็บน้ำที่สำคัญ

	ความจุของอ่าง ที่ รนก. <sup>1</sup> (ล้าน ลบ.ม.)	ปริมาณน้ำในอ่างฯ (%)				ปริมาตรน้ำ ไหลลงอ่างฯ (ล้าน ม <sup>3</sup> )	ปริมาตรน้ำ ไหลลงอ่างฯ สะสม <sup>2</sup> (ล้าน ม <sup>3</sup> )	ระดับน้ำ
		28 พ.ค.	29 พ.ค.	30 พ.ค.	31 พ.ค.	31 พ.ค.		
<b>ภาคเหนือ</b>						<b>42.98</b>	<b>1598.29</b>	
- ภูมิพล(ตาก)	13,462	42	43	43	43	26.67	539.02	ต่ำกว่า 50%
- สิริกิติ์(อุตรดิตถ์)	9,510	49	49	49	49	10.10	664.61	ต่ำกว่า 50%
- แม่จัน(เชียงใหม่)	265	31	32	32	32	0.23	14.14	ต่ำกว่า 40%
- แม่กวง(เชียงใหม่)	263	15	15	15	15	0.34	27.58	ต่ำกว่า 20%
- กิวลม(ลำปาง)	106	79	77	73	70	2.88	163.34	-
- กิวคองมา(ลำปาง)	170	65	66	66	67	0.84	35.36	-
- แควน้อย(พิษณุโลก)	939	35	36	36	36	1.92	154.24	ต่ำกว่า 40%
<b>ภาคตะวันออกเฉียงเหนือ</b>						<b>29.04</b>	<b>980.65</b>	
- ห้วยหลวง(อุดรธานี)	135	44	43	43	43	0.00	8.92	ต่ำกว่า 50%
- น้ำอูน(สกลนคร)	520	47	49	49	49	0.19	80.18	ต่ำกว่า 50%
- น้ำพุง(สกลนคร)	166	39	38	38	38	0.49	20.49	ต่ำกว่า 40%
- จุฬารัตน์(ชัยภูมิ)	164	58	58	58	58	0.09	26.75	-
- อุบลรัตน์(ขอนแก่น)	2,431	54	55	55	55	13.79	530.18	-
- ลำปาว(กาฬสินธุ์)	1,980	32	33	33	33	7.53	225.70	ต่ำกว่า 40%
- ลำตะคอง(นครราชสีมา)	314	22	23	23	23	0.29	14.02	ต่ำกว่า 30%
- ลำพระเพลิง(นครราชสีมา)	110	45	49	51	51	1.24	40.58	-
- มูลบย(นครราชสีมา)	141	41	41	41	42	1.57	10.79	ต่ำกว่า 50%
- ลำแซะ(นครราชสีมา)	275	29	29	29	30	2.31	11.86	ต่ำกว่า 40%
- ลำน้ำรอง(บุรีรัมย์)	121	50	53	54	55	0.74	11.18	-
- ลำปลายมาศ(นครราชสีมา)	98	48	0	48	52	0.80	-	-
<b>ภาคกลาง</b>						<b>33.03</b>	<b>1100.14</b>	
- ป่าสักฯ(ลพบุรี)	960	22	24	25	25	7.86	235.15	ต่ำกว่า 30%
- ทับเสลา(อุทัยธานี)	160	56	58	59	60	1.53	15.36	-
- กระเสียว(สุพรรณบุรี)	240	61	63	64	65	2.28	66.46	-
- ศรีนครินทร์(กาญจนบุรี)	17,745	71	71	71	71	16.10	508.14	-
- วชิราลงกรณ์(กาญจนบุรี)	8,860	46	46	45	45	5.26	275.03	ต่ำกว่า 50%
<b>ภาคตะวันออก</b>						<b>10.82</b>	<b>169.23</b>	
- ชุนด่านฯ(นครนายก)	224	22	22	21	21	0.21	8.71	ต่ำกว่า 30%
- คลองสิียด(ฉะเชิงเทรา)	420	18	23	24	25	2.25	35.52	ต่ำกว่า 30%
- บางพระ(ชลบุรี)	117	60	60	61	61	0.31	21.92	-
- หอนงปลาไหล(ระยอง)	164	69	72	69	77	3.69	64.12	-

<sup>1</sup>รณก. = ระดับน้ำเก็บกัก, ที่มา: กรมชลประทาน

ปริมาตรน้ำไหลลงอ่างสะสมตั้งแต่วันที่ 1 มกราคม 2560 ถึงปัจจุบัน

	ความจุของอ่าง ที่ รนภ. <sup>1</sup> (ล้าน ลบ.ม.)	ปริมาณน้ำในอ่างฯ (%)				ปริมาณน้ำ ไหลลงอ่างฯ (ล้าน m <sup>3</sup> )	ปริมาณน้ำ ไหลลงอ่างฯ สะสม <sup>2</sup> (ล้าน m <sup>3</sup> )	ระดับน้ำ
		28 พ.ค.	29 พ.ค.	30 พ.ค.	31 พ.ค.	31 พ.ค.		
- ประแสร์(ระยอง)	248	35	36	36	36	0.48	38.96	ต่ำกว่า 40%
- พระปรอง(สระแก้ว)	97	31	0	33	33	0.00	-	ต่ำกว่า 40%
- ดอกกราย(ระยอง)	71	65	0	67	71	3.61	-	-
- คลองพระพุทธ(จันทบุรี)	70	69	0	69	69	0.26	-	-
<b>ภาคใต้</b>						<b>14.14</b>	<b>1799.22</b>	
- แก่งกระเจาน(เพชรบุรี)	710	41	41	41	42	2.45	115.53	ต่ำกว่า 50%
- ปริมาณบุรี(ประจวบคีรีขันธ์)	347	44	44	44	44	0.41	80.38	ต่ำกว่า 50%
- รัชชประภา(สุราษฎร์ธานี)	5,639	75	75	75	75	6.44	637.78	-
- บางกลาง(ยะลา)	1,454	75	75	75	75	4.84	965.53	-

## การพยากรณ์อากาศและสภาพอากาศประจำวัน

### ๑ ลักษณะอากาศทั่วไปและการพยากรณ์อากาศ ประจำวันที่ 1 มิถุนายน 2560 (เวลา 06.00 น.)

ลักษณะอากาศทั่วไป	
ประเทศไทยมีปริมาณฝนลดลงจากเมื่อ ๒-๓ วันที่ผ่านมา แต่บริเวณภาคเหนือ ภาคกลาง ภาคตะวันออก และภาคใต้ รวมทั้งกรุงเทพมหานคร และปริมณฑลยังคงมีฝนตกหนักบางแห่งสำหรับทะเลอันดามันตอนบนมีคลื่นสูงประมาณ ๒ เมตร ขอให้ชาวเรือเดินเรือด้วยความระมัดระวัง มรสุมตะวันตกเฉียงใต้กำลังปานกลางที่พัดปกคลุมทะเลอันดามันและประเทศไทย ลักษณะเช่นนี้ทำให้ประเทศไทยยังคงมีฝนตกในภาคเหนือ ภาคกลาง ภาคตะวันออก และภาคใต้ รวมทั้งกรุงเทพมหานครและปริมณฑล ส่วนคลื่นลมบริเวณทะเลอันดามันมีกำลังปานกลาง	
การพยากรณ์อากาศรายภาค	
ภาคเหนือ	มีฝนฟ้าคะนอง ร้อยละ 60 ของพื้นที่ และมีฝนตกหนักบางแห่ง ส่วนมากบริเวณจังหวัดแม่ฮ่องสอน เชียงใหม่ เชียงราย ลำพูน ลำปาง ตาก กำแพงเพชร และพิษณุโลก อุณหภูมิต่ำสุด 23-26 องศาเซลเซียส อุณหภูมิสูงสุด 33-36 องศาเซลเซียส ลมตะวันตกเฉียงใต้ ความเร็ว 10-25 กม./ชม.
ภาคกลาง	มีฝนฟ้าคะนอง ร้อยละ 60 ของพื้นที่ และมีฝนตกหนักบางแห่ง ส่วนมากบริเวณจังหวัดนครสวรรค์ อุทัยธานี กาญจนบุรี สุพรรณบุรี ราชบุรี และนครปฐม อุณหภูมิต่ำสุด 25-26 องศาเซลเซียส อุณหภูมิสูงสุด 34-35 องศาเซลเซียส ลมตะวันตกเฉียงใต้ ความเร็ว 15-30 กม./ชม.
ภาค ต.อ.เฉียงเหนือ	มีฝนฟ้าคะนอง ร้อยละ 60 ของพื้นที่ ส่วนมากบริเวณจังหวัดเลย ชัยภูมิ ขอนแก่น นครราชสีมา บุรีรัมย์ และสุรินทร์ อุณหภูมิต่ำสุด 24-26 องศาเซลเซียส อุณหภูมิสูงสุด 34-35 องศาเซลเซียส ลมตะวันตกเฉียงใต้ ความเร็ว 10-30 กม./ชม.
ภาคตะวันออก	มีฝนฟ้าคะนอง ร้อยละ 60 ของพื้นที่ และมีฝนตกหนักบางแห่ง ส่วนมากบริเวณปราจีนบุรี ฉะเชิงเทรา ชลบุรี ระยอง จันทบุรี และตราด อุณหภูมิต่ำสุด 24-26 องศาเซลเซียส อุณหภูมิสูงสุด 32-34 องศาเซลเซียส ลมตะวันตกเฉียงใต้ ความเร็ว 15-35 กม./ชม. ทะเลมีคลื่นสูงประมาณ 1 เมตร ส่วนบริเวณที่มีฝนฟ้าคะนองคลื่นสูง 1-2 เมตร
ภาคใต้ฝั่งตะวันออก	มีฝนฟ้าคะนอง ร้อยละ 60 ของพื้นที่ ส่วนมากบริเวณจังหวัดเพชรบุรี ประจวบคีรีขันธ์ ชุมพร สุราษฎร์ธานี และนครศรีธรรมราช อุณหภูมิต่ำสุด 24-25 องศาเซลเซียส อุณหภูมิสูงสุด 32-34 องศาเซลเซียส ลมตะวันตกเฉียงใต้ ความเร็ว 15-35 กม./ชม. ทะเลมีคลื่นสูงประมาณ 1 เมตร ส่วนบริเวณที่มีฝนฟ้าคะนองคลื่นสูง 1-2 เมตร
ภาคใต้ฝั่งตะวันตก	มีฝนฟ้าคะนอง ร้อยละ 60 ของพื้นที่ และมีฝนตกหนักบางแห่ง ส่วนมากบริเวณจังหวัดระนอง พังงา ภูเก็ต และกระบี่ อุณหภูมิต่ำสุด 22-25 องศาเซลเซียส อุณหภูมิสูงสุด 31-34 องศาเซลเซียส จังหวัดระนองขึ้นไป: ลมตะวันตกเฉียงใต้ ความเร็ว 20-35 กม./ชม. ทะเลมีคลื่นสูงประมาณ 2 เมตร บริเวณที่มีฝนฟ้าคะนองคลื่นสูงมากกว่า 2 เมตร จังหวัดภูเก็ตลงมา: ลมตะวันตกเฉียงใต้ ความเร็ว 15-35 กม./ชม. ทะเลมีคลื่นสูง 1-2 เมตร บริเวณที่มีฝนฟ้าคะนองคลื่นสูงมากกว่า 2 เมตร

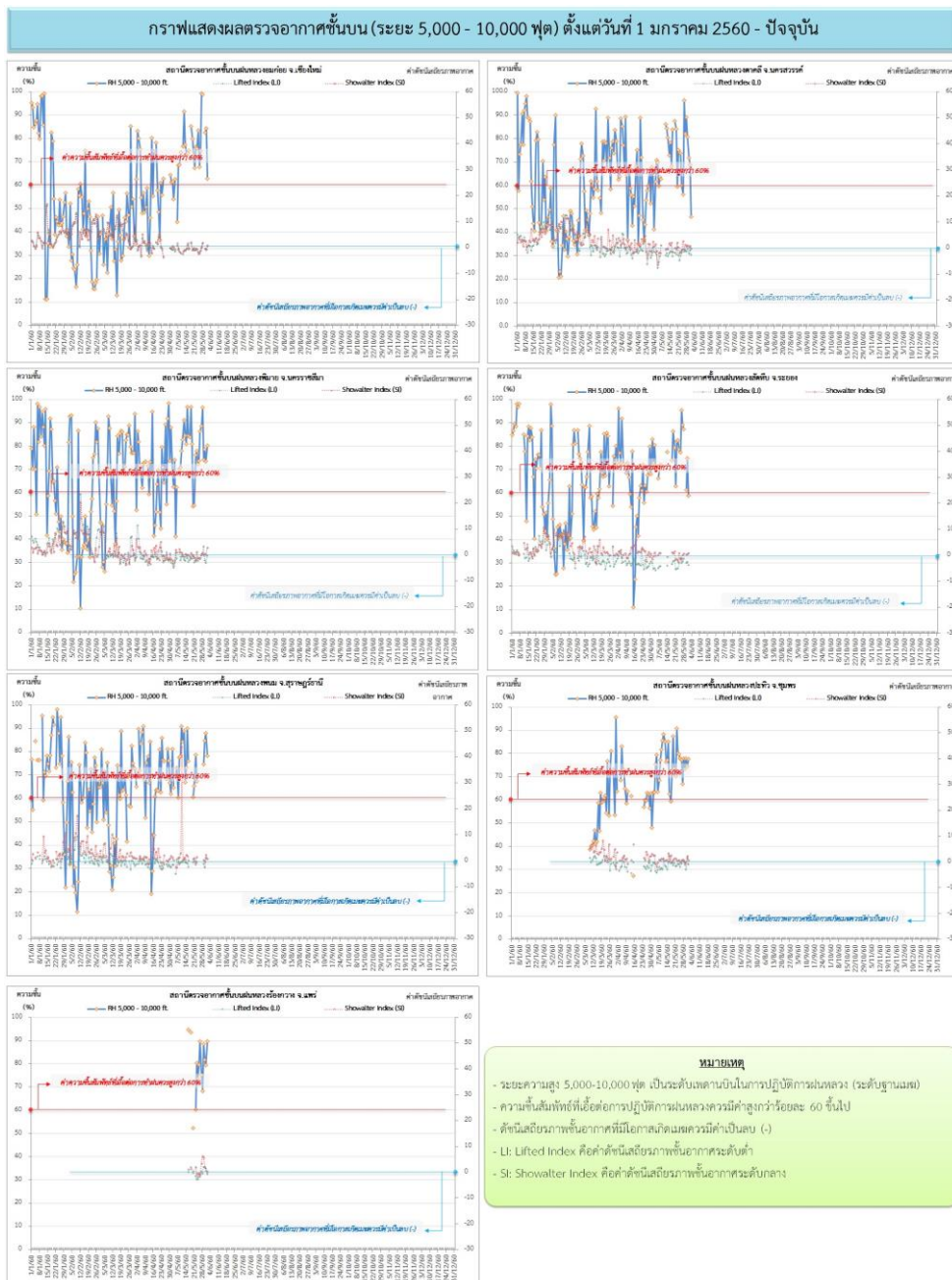
ที่มา: กรมอุตุนิยมวิทยา

๑ ข้อมูลความชื้นจากการตรวจอากาศชั้นบน (Sounding) ระยะความสูง 5,000 - 10,000 ฟุต

ภาค	สถานีตรวจอากาศ	ความชื้นสัมพัทธ์ (%)					เสถียรภาพ อากาศ
		28 พ.ค.	29 พ.ค.	30 พ.ค.	31 พ.ค.	1 มิ.ย.	
ภาคเหนือ	สถานีเรดาร์ฝนหลวงอมก๋อย	98.7	-	82.6	84.2	62.8	เสถียรภาพ
	สถานีตรวจอากาศเคลื่อนที่ร่องกวาง	68.3	88.6	81.8	79.5	89.7	เสถียรภาพ
ภาคกลาง	สถานีเรดาร์ฝนหลวงตาคลี	89.1	80.7	71.7	68.7	46.7	ไม่เสถียรภาพ
ภาคตะวันออกเฉียงเหนือ	สถานีเรดาร์ฝนหลวงพิมาย	96.6	74.0	78.7	73.3	80.1	เสถียรภาพ
ภาคตะวันออก	สถานีเรดาร์ฝนหลวงสัตหีบ	87.3	-	61.3	74.8	58.7	เสถียรภาพ
ภาคใต้	สถานีเรดาร์ฝนหลวงพนม	-	74.6	84.7	88.0	78.3	เสถียรภาพ
	สถานีตรวจอากาศเคลื่อนที่ประทีพ	77.8	73.2	77.9	74.3	77.5	เสถียรภาพ

หมายเหตุ : สภาพอากาศมีเสถียรภาพ(Stable) หมายถึงสภาพอากาศที่มีโอกาสน้อยหรือไม่มีโอกาสในการเกิดเมฆในแนวตั้งเพื่อพัฒนาตัวกลายเป็นกลุ่มฝน  
สภาพอากาศไม่มีเสถียรภาพ(Unstable) หมายถึงสภาพอากาศที่มีโอกาสเกิดเมฆในแนวตั้งและพัฒนาตัวเป็นกลุ่มฝนได้

๑ กราฟแสดงแนวโน้มความชื้นอากาศชั้นบนและดัชนีเสถียรภาพอากาศ (ระหว่างวันที่ 1 มกราคม - 1 มิถุนายน 2560)



การปฏิบัติการฝนหลวงประจำวัน

๐ สรุปผลปฏิบัติการฝนหลวงประจำวัน ที่ 31 พฤษภาคม 2560

ภาค/หน่วยฯ	หน่วยปฏิบัติการฯ (หน่วย)	เครื่องบิน ผล./ทอ. (ลำ)	จำนวนเที่ยวบิน (เที่ยว)	จำนวนชั่วโมงบิน (ชั่วโมง)	ปริมาณสารฝนหลวง (ตัน/นัด(ทำฝน)/นัด(ยบยั้งลูกเห็บ))	จังหวัดที่มีการรายงานฝนตก (จำนวนจังหวัด/อ่างเก็บน้ำเป้าหมาย)
<b>เหนือ</b>	<b>2</b>	<b>4/-</b>	<b>0</b>	<b>0:00</b>	<b>0.00</b>	<b>-/-</b>
- เชียงใหม่	1	1/-	0	0:00	0.0	ไม่ปฏิบัติการฝนหลวง เนื่องจากท้องฟ้าปิดและมีฝนตกบริเวณสนามบิน
- พิษณุโลก	1	3/-	0	0:00	0.0	ไม่ปฏิบัติการฝนหลวง เนื่องจากจัดเก็บอุปกรณ์เตรียมปิดหน่วยปฏิบัติการฝนหลวงจังหวัดพิษณุโลกและปรับเป็นฐานเดิมสาร
<b>กลาง</b>	<b>2</b>	<b>5/-</b>	<b>0</b>	<b>0:00</b>	<b>0.00</b>	<b>-/-</b>
- กาญจนบุรี	1	2/-	0	0:00	0.0	ไม่ปฏิบัติการฝนหลวง เนื่องจากเมฆในพื้นที่เป้าหมายพัฒนาตัวช้าและสลายตัวค่อนข้างเร็ว
- ลพบุรี	1	3/-	0	0:00	0.0	ไม่ปฏิบัติการฝนหลวง เนื่องจากเจ้าหน้าที่ส่วนบินจัดเตรียมและเก็บอุปกรณ์ เพื่อเตรียมเดินทาง
<b>ตะวันออกเฉียงเหนือ</b>	<b>2</b>	<b>3/3</b>	<b>4</b>	<b>5:05</b>	<b>4.80</b>	<b>-/2</b>
- นครราชสีมา	1	1/3	4	5:05	4.8	มีฝนตกเล็กน้อย - ปานกลาง บริเวณพื้นที่ลุ่มรับน้ำเขื่อนลำตะคอง เขื่อนลำพระเพลิง จ.นครราชสีมา
- ขอนแก่น	1	2/-	0	0:00	0.0	ไม่ปฏิบัติการฝนหลวง เนื่องจากจัดเก็บอุปกรณ์ปิดหน่วยปฏิบัติการฝนหลวง จ.ขอนแก่น
<b>ตะวันออก</b>	<b>1</b>	<b>3/-</b>	<b>3</b>	<b>3:30</b>	<b>2.20</b>	<b>1/1</b>
- สระแก้ว	1	3/-	3	3:30	2.2	มีฝนตกเล็กน้อย-ปานกลางในพื้นที่ จ. ฉะเชิงเทรา(พื้นที่ลุ่มรับน้ำอ่างเก็บน้ำคลองสิียด)
<b>รวม</b>	<b>7</b>	<b>15/3</b>	<b>7</b>	<b>8:35</b>	<b>7.00</b>	<b>1/3</b>

๑ สรุปผลรวมปฏิบัติการตั้งแต่เริ่มตั้งหน่วยปฏิบัติการฝนหลวง (3 มีนาคม - 31 พฤษภาคม 2560)

ตั้งแต่เริ่มตั้งหน่วยปฏิบัติการฝนหลวง เมื่อวันที่ 3 มีนาคม - 31 พฤษภาคม 2560 มีการขึ้นปฏิบัติการฝนหลวง จำนวน 86 วัน มีวันฝนตกจากการปฏิบัติการฝนหลวงคิดเป็นร้อยละ 97.7 ขึ้นปฏิบัติงานจำนวน 1,648 เที่ยวบิน (2,344:25 ชั่วโมงบิน) ปริมาณการใช้สารฝนหลวง 1,424.33 ตัน พลุซิลเวอร์ไอโอไดด์สำหรับภารกิจปฏิบัติการฝนหลวง จำนวน 433 นัด และภารกิจปฏิบัติการยับยั้งความรุนแรงพายุลูกเห็บ จำนวน 1,236 นัด จังหวัดที่มีรายงานฝนตกรวม 55 จังหวัด และทำให้มีปริมาณน้ำไหลเข้าอ่างสะสมรวม 639.05 ล้าน ลบ.ม.

ภาค - ศูนย์/หน่วยปฏิบัติการฯ	ขึ้นบิน (วัน)	ฝนตก (วัน)	จำนวน เที่ยวบิน (เที่ยว)	จำนวน ชั่วโมงบิน (ชั่วโมง)	ปริมาณ สารฝนหลวง (ตัน/นัด(ทำฝน)/นัด (ยับยั้งลูกเห็บ))	จังหวัดที่มีรายงานฝนตก (ทั้งการสังเกตด้วยสายตา/การ ตรวจวัดด้วยเรดาร์ และ เครื่องวัดน้ำฝนอัตโนมัติ)	ปริมาตร น้ำไหลลง อ่างเก็บน้ำสะสม (ล้าน ลบ.ม.)
<b>เหนือ</b>	<b>58</b>	<b>56</b>	<b>320</b>	<b>536:40</b>	<b>302.50/433/1236</b>	<b>14 จังหวัด</b>	<b>310.65</b>
- เชียงใหม่ (เปิดหน่วยฯ 3 มี.ค. 60 เป็นต้นไป)	48	45	171	271:05	171.5/15/1236	บริเวณที่มีฝนตก ได้แก่ จ.เชียงใหม่ จ.แพร่ จ.น่าน จ.ลำปาง จ.ลำพูน จ.สุโขทัย จ.เชียงใหม่ จ.พะเยา จ.ตาก (9 จังหวัด)	ภูมิพล 279.62 สิริกิติ์ 27.07 แม่จัต 1.01 แม่กวง 0.3 กิ่วลม 1.82
- พิษณุโลก (เปิดหน่วยฯ 3 มี.ค. 60 เป็นต้นไป)	50	47	149	265:35	131.0/418	บริเวณที่มีฝนตก ได้แก่ จ.กำแพงเพชร จ. เชียงใหม่ จ.ตาก จ.พิจิตร จ.น่าน จ.พิษณุโลก จ.เพชรบูรณ์ จ.แพร่ จ.ลำพูน จ.สุโขทัย จ.หนองบัวลำภู จ.ลำปาง จ.นครสวรรค์ จ.ชัยภูมิ จ.เลย จ.อุดรดิตถ์ (16 จังหวัด)	แควน้อย 0.83
<b>กลาง</b>	<b>67</b>	<b>67</b>	<b>428</b>	<b>560:55</b>	<b>346.73</b>	<b>11 จังหวัด</b>	<b>192.32</b>
- นครสวรรค์ (เปิดหน่วยฯ ระหว่างวันที่ 3 - 30 มี.ค. 60)	13	13	33	50:25	33.0	บริเวณที่มีฝนตก ได้แก่ จ.ชัยนาท จ.นครสวรรค์ จ.ลพบุรี จ.สิงห์บุรี จ.เพชรบูรณ์ (ตอนล่าง) จ.พิจิตร จ.อุทัยธานี จ.กาญจนบุรี (8 จังหวัด)	ป่าสักชลสิทธิ์ 35.56 กระเสียว 7.63 ศรีนครินทร์ 110.75 วชิราลงกรณ์ 38.38
- กาญจนบุรี (เปิดหน่วยฯ 1 เม.ย. 60 เป็นต้นไป)	41	41	127	195:00	126.7	บริเวณที่มีฝนตก ได้แก่ จ.กาญจนบุรี จ.นครปฐม จ.ชัยนาท จ.พระนครศรีอยุธยา จ.สุพรรณบุรี จ.อ่างทอง จ.สิงห์บุรี จ.อุทัยธานี จ.ตาก จ.นครสวรรค์ (10 จังหวัด)	

ภาค - ศูนย์/หน่วยปฏิบัติการฯ	ขึ้นบิน (วัน)	ฝนตก (วัน)	จำนวน เที่ยวบิน (เที่ยว)	จำนวน ชั่วโมงบิน (ชั่วโมง)	ปริมาณ สารฝนหลวง (ตัน/นัด(ทำฝน)/นัด (ยบยั้งลูกเห็บ))	จังหวัดที่มีรายงานฝนตก (ทั้งการสังเกตด้วยสายตา/การ ตรวจวัดด้วยเรดาร์ และ เครื่องวัดน้ำฝนอัตโนมัติ)	ปริมาตร น้ำไหลลง อ่างเก็บน้ำสะสม (ล้าน ลบ.ม.)
- ลพบุรี (เปิดหน่วยฯ 3 มี.ค. 60 เป็นต้นไป)	54	54	268	315:30	187.0	บริเวณที่มีฝนตก ได้แก่ จ.กาญจนบุรี จ.ชัยนาท จ.นครสวรรค์ จ.พระนครศรีอยุธยา จ.ลพบุรี จ.สระบุรี จ.สิงห์บุรี จ.สุพรรณบุรี จ.อ่างทอง จ.อุทัยธานี จ.เพชรบูรณ์ (ตอนล่าง) จ.นครราชสีมา (12 จังหวัด)	
<b>ตะวันออกเฉียงเหนือ</b>	<b>73</b>	<b>73</b>	<b>297</b>	<b>424:05</b>	<b>332.60</b>	<b>17 จังหวัด</b>	<b>47.11</b>
- นครราชสีมา (เปิดหน่วยฯ 1 เม.ย. 60 เป็นต้นไป)	50	50	154	202:30	189.6	บริเวณที่มีฝนตก ได้แก่ จ.นครราชสีมา จ.บุรีรัมย์ จ.อุบลราชธานี จ.ชัยภูมิ (4 จังหวัด)	น้ำพุ 0.40 ลำปาว 12.45 ลำตะคอง 4.04 ลำพระเพลิง 19.25
- อุตรธานี (เปิดหน่วยฯ ระหว่างวันที่15 มี.ค. 60 - 1 พ.ค. 60)	22	20	54	77:10	54.0	บริเวณที่มีฝนตก ได้แก่ จ.กาฬสินธุ์ จ.ขอนแก่น จ.ชัยภูมิ จ.นครพนม จ.เลย จ.สกลนคร จ. หนองคาย จ.หนองบัวลำภู จ.อุตรธานี (9 จังหวัด)	มูลบน 2.72 ลำแซะ 1.22 ลำนางรอง 1.22 ลำปลายมาศ 0.666 สิรินธร 5.14
- ขอนแก่น (เปิดหน่วยฯ 1 พ.ค. 60 เป็นต้นไป)	15	14	42	65:40	42.0	บริเวณที่มีฝนตก ได้แก่ จ.กาฬสินธุ์ จ.ขอนแก่น จ.ชัยภูมิ จ.บุรีรัมย์ จ.มหาสารคาม จ.สกลนคร จ.อุตรธานี จ.นครราชสีมา (8 จังหวัด)	
- บุรีรัมย์ (เปิดหน่วยฯ ระหว่างวันที่ 3 - 30 มี.ค. 60)	19	19	47	78:45	47.0	บริเวณที่มีฝนตก ได้แก่ จ.นครราชสีมา จ.บุรีรัมย์ จ.มหาสารคาม จ.ยโสธร จ.ร้อยเอ็ด จ.ศรีสะเกษ จ.สุรินทร์ (7 จังหวัด)	
<b>ตะวันออก</b>	<b>63</b>	<b>63</b>	<b>317</b>	<b>417:05</b>	<b>224.60</b>	<b>7 จังหวัด</b>	<b>15.24</b>
- สระแก้ว (เปิดหน่วยฯ 20 เม.ย. 60 เป็นต้นไป)	33	33	175	214:05	124.4	บริเวณที่มีฝนตก ได้แก่ จ.จันทบุรี จ.ฉะเชิงเทรา จ.ชลบุรี จ.ปราจีนบุรี จ.สระแก้ว จ.ระยอง (6 จังหวัด)	คลองสีียด 10.87 หนองปลาไหล 1.29 ประแสร์ 2.76 พระปรัง 0.043 ดอกกราย 0.277

ภาค - ศูนย์/หน่วยปฏิบัติการฯ	ขึ้นบิน (วัน)	ฝนตก (วัน)	จำนวน เที่ยวบิน (เที่ยว)	จำนวน ชั่วโมงบิน (ชั่วโมง)	ปริมาณ สารฝนหลวง (ตัน/นัด(ทำฝน)/นัด (ยบยั้งลูกเห็บ))	จังหวัดที่มีรายงานฝนตก (ทั้งการสังเกตด้วยสายตา/การ ตรวจวัดด้วยเรดาร์ และ เครื่องวัดน้ำฝนอัตโนมัติ)	ปริมาตร น้ำไหลลง อ่างเก็บน้ำสะสม (ล้าน ลบ.ม.)
- จันทบุรี (เปิดหน่วยฯ ระหว่างวันที่ 3 มี.ค. - 19 เม.ย. 60)	30	30	142	203:00	100.2	บริเวณที่มีฝนตก ได้แก่ จ.จันทบุรี จ.ฉะเชิงเทรา จ.ชลบุรี จ.ปราจีนบุรี จ.ระยอง จ.สระแก้ว จ.ตราด (7 จังหวัด)	
<b>ใต้</b>	<b>62</b>	<b>61</b>	<b>286</b>	<b>405:40</b>	<b>217.90</b>	<b>6 จังหวัด</b>	<b>73.73</b>
- หัวหิน (เปิดหน่วยฯ ระหว่างวันที่ 3 มี.ค. 60 - 31พ.ค. 60) เป็นต้นไป)	58	57	270	372:00	185.9	บริเวณที่มีฝนตก ได้แก่ จ.ประจวบคีรีขันธ์ จ.เพชรบุรี จ.ราชบุรี (3 จังหวัด)	แก่งกระจาน 18.89 ปราณบุรี 4.07 บางลา 50.77
- สงขลา (เปิดหน่วยฯ ระหว่างวันที่ 3 มี.ค. - 20 เม.ย. 60)	16	16	16	33:40	32.00	บริเวณที่มีฝนตก ได้แก่ จ.พัทลุง จ.ยะลา จ.นราธิวาส (3 จังหวัด)	

กลุ่มวิชาการปฏิบัติการฝนหลวง กองปฏิบัติการฝนหลวง กรมฝนหลวงและการบินเกษตร